

WAT IS ER TOCH MET MIJ AAN DE HAND?





Claritas Protocol

Genezing door Verbinding



“Moet ik hier mee leren leven?”

“Hoort dit bij mijn leeftijd?”

“Het bloedonderzoek is negatief, dus goed...
Ben ik dan gezond? Is er niet iets mis met mij?
Zit het dan tussen mijn oren?”

“Heb ik dan misschien last van een burn-out...?”

“ Moet ik dus een afspraak maken
met een psycholoog...?”

“Stel ik me aan?”

“Het lijkt alsof ik steeds wat anders heb.”



Pffff, ... ik ben zo moe.

Ik begrijp echt niet wat ik heb. Ik lijk wel hoogbejaard, zo voel ik me!
Ik kan mezelf nergens toe zetten, alles vind ik vermoeiend en lastig.
Ik kan me niet goed concentreren, ik kan geen boek meer lezen, want ik weet niet meer wat ik daarmee gelezen heb en soms lijkt het wel of ik niet scherp zie. Ik slaap slecht en overdag voel ik me zo slap als een dweil.
Ik heb allemaal van die rare vage klachten.
Mijn darmen zijn steeds van slag. Ik heb een vreemde druk in mijn blaas, en ben soms zelfs incontinent!!
Man, ik word er gewoon zo moe van, ook van mezelf.

Ja, ik merk het ook aan je. Je trekt je meer terug en je bent niet meer de vrolijke jij die graag uitgaat en dingen doet. Je zit steeds maar thuis.

Dat is waar. Ik kan het niet meer opbrengen om uit te gaan.
Ik kan niet meer tegen harde muziek, veel praten en indrukken.
Mijn oren suizen toch al, en dan wordt het alleen maar erger.
Na zo'n uitstapje ben ik dagenlang gevloerd. Het boeit me ook steeds minder, al die mensen en contacten.

Ben je depressief? Heb je soms een burn-out?

Nou, ik voel me wel te meer geslagen en soms krijg ik zomaar uit het niets angstaanvallen. Sinds ik met een burn-out thuis kwam te zitten – vier jaar geleden is dat al! – ben ik eigenlijk nooit echt helemaal opgeknapt.
Met vlagen gaat het wel iets beter, maar meestal gaat het na een ervaring al snel weer slechter met me.

Wat zegt de dokter hiervan?

Ik heb allerlei onderzoeken gehad maar er is eigenlijk niets uit gekomen.
Soms lijkt het wel of ik een auto-immuunziekte heb of zo.
Er is ook op Lyme getest maar daar kwam niets uit. Het schijnt dat Lyme niet goed te vinden is in bloedonderzoeken. Ik heb geen geld om betere onderzoeken in Duitsland of België te laten doen.
Ik heb al paar keer antibiotica gekregen maar mijn klachten werden steeds na een paar maanden weer erger.
Ik weet echt niet meer wat ik nog moet doen!
Ik word er zo moedeloos van.



Herken jij jezelf in deze dialoog?

Heb je weleens gedacht dat het Lyme zou kunnen zijn?

Misschien kun je je herinneren dat je ooit door een teek bent gebeten.

Dat kan kort geleden zijn maar ook heel lang geleden. Wist je dat je Lyme ook kunt oplopen via speeksel, seks, sperma, bloed(-transfusie) maar ook tijdens de zwangerschap via de placenta en via moedermelk? Lyme kan zich verspreiden door luizen, vlooien, muggen, dazen en zelfs spinnen. Je ziet, het is best besmettelijk en daarom lopen veel mensen rond met de ziekte van Lyme, zonder dat zij dat beseffen.

Het kan zijn dat je wel aan Lyme hebt gedacht maar dat het bloedonderzoek negatief was, terwijl je mogelijk toch Lyme hebt. Nu hoeft je niet meteen in paniek te raken. Er is best wat aan te doen. Wanneer je begrijpt hoe Lyme werkt, zul je ook weten wat je er aan kan doen.

Mijn verhaal

Ik viel wel meteen met de deur in huis. Laat ik me even voorstellen: Mijn naam is Hyacintha Kraidy en ik werk als natuurgeneeskundig therapeut in mijn praktijk Claritas Essentiae.

Mijn werk doe ik voornamelijk door helderziend waar te nemen. Ik noem mezelf ook wel medisch helderziend. Ik kan namelijk een lichaam scannen op problemen, kan diep in het weefsel kijken en kan zelfs inzoomen op celniveau, op bacteriën en atomen. Daarnaast kan ik ook ontdekken wat voor geestelijke blokkades iemand heeft en de wortel ervan vinden in dit leven maar ook vaak in vorige levens. Dat ik dit allemaal kan, komt doordat alles energie is. Alles heeft een trilling en frequentie en alles is met elkaar verbonden. Ik zal er later nog op terugkomen.

Zelf heb ik in 2013 Lyme gehad. Ik kreeg zware aanvallen van duizeligheid en begreep niet wat de oorzaak was. Ik ben toen naar een therapeut geweest die mij via bioresonantie liet weten dat ik 89% Lyme had.

Lyme, ik had er toen geen idee van. Ik heb zover ik weet nooit een tekenbeet gehad. In die tijd was er nog weinig bekend over Lyme.

Doordat ik zo duizelig was, kwam ik drie maanden plat in bed te liggen met een luier om, want opstaan kon gewoon niet. Ik kon niet lezen, want mijn ogen trilden heel erg en de kamer draaide rondjes. Wat ik wel kon doen was energetisch onderzoeken wat die Lyme nou was.

Eigenlijk was het een voordeel dat ik niets kon lezen toen ik Lyme had.



Daardoor ben ik zelf alles gaan onderzoeken.

Inmiddels heb ik uit verschillende hoeken wetenschappelijk bewijs gevonden voor *alles* wat ik je nu ga vertellen. Er zijn verschillende manieren om Lyme te benaderen en in deze brochure bied ik je inzichten die je kan gebruiken om stappen te zetten naar een gezond en actief leven.

Ik geloof dat Lyme je veel kan leren en wellicht zelfs een positieve wending in je leven kan brengen.

Belangrijke weetjes over Lyme:

- Lyme is besmettelijk via o.a. speeksel, sperma, bloed(transfusie) en moedermelk;
- Teken, luizen, vlooien, muggen, dazen en mogelijk andere insecten kunnen Lyme overdragen;
- Veel mensen lopen rond met niet-gediagnosticeerde Lyme. Ook als je niet gebeten bent door een teek (of geen rode kring hebt gehad), kun je Lyme hebben;
- Vaak wordt de ziekte van Lyme aangezien voor een burn-out;
- De *Borrelia*-bacterie kan via trillingen het DNA van andere bacteriën, parasieten en virussen in het lijf van de gastheer kopiëren en muteert daardoor, waardoor hij vaak niet terug te vinden is bij bloedonderzoek;
- De volwassen *Borrelia*-bacterie is gesegmenteerd en valt als hij doodgaat uiteen in segmenten die uitgroeien tot nieuwe bacteriën;
- Antibiotica, Samento, Banderol en andere middelen (ook natuurlijk!) die bedoeld zijn om de bacterie te doden, werken in veel gevallen averechts, omdat de bacterie dan versneld uiteenvalt en zich vermenigvuldigt.

Borrelia-spirocheet vermenigvuldigt zich door dood te gaan

Wanneer je naar de *Borrelia*-bacterie kijkt, dan zie je een microscopisch klein, lang kronkelig wormachtig beestje; een spirocheet. Ik heb er wat tekeningen van gemaakt. Je ziet dat het een beetje op een aardworm lijkt. Een aardworm heeft ringen. Een spirocheet heeft dat ook; de ringen heten segmenten. Alleen vertonen de *Borrelia*-spirocheten segmenten die je niet direct ziet omdat ze bedekt zijn door een dunne celwand. De *Borrelia*-spirocheet is sterk verwant aan de Syfilis-spirocheet. Daar lijkt hij erg op. Toch is de *Borrelia*-spirocheet anders. Het is een soort superbacterie die heel veel kan en erg slim is.

Er zijn heel veel soorten *Borrelia*-spirocheten.

De bekendste is de *Borrelia* Burgdorferi, genoemd naar de ontdekker ervan.

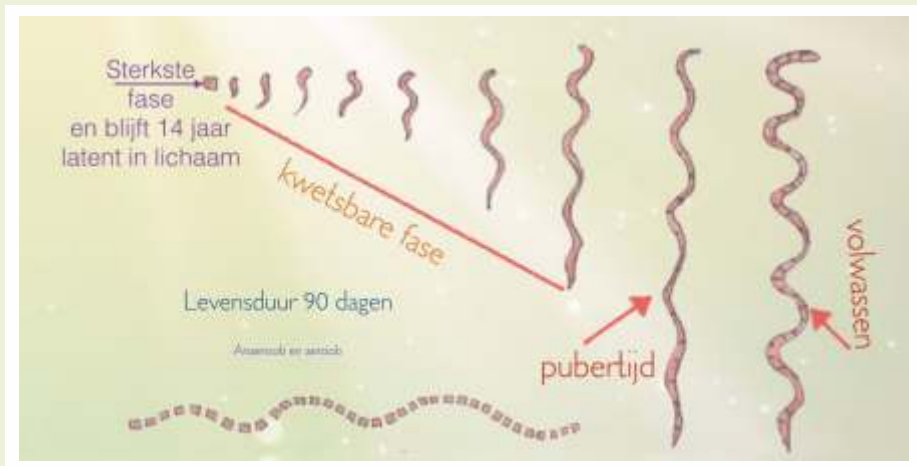


Het is een superdruk beestje dat zich al kronkelend snel voortbeweegt. De Borrelia houdt van lekker vet en sappig weefsel en woont het liefst in de lever, de hersenen en de myelineschede, het vette laagje om de zenuwbanen. Het beestje zit in de mond, de darmen, de blaas, in het bloed en de lymfe. Kortom, Borrelia-spirocheten kennen geen grenzen; ze kunnen overal in je lichaam zijn.

Wij hebben nu gezien dat de volwassen spirocheet lang en dun is en segmenten heeft onder een jasje. Wanneer de volwassen spirocheet doodgaat, dan doet hij als het ware het jasje open en valt hij in delen uit elkaar. Hij vermenigvuldigt zich dus door dood te gaan! Elk segment wordt vervolgens weer een nieuwe spirocheet. Dit gebeurt altijd wanneer het beestje doodgaat.

Of dit nu gebeurt door antibiotica, medicijnen of door bioresonantie, wanneer de spirocheet doodgaat, valt hij uiteen in stukjes. Deze stukjes kunnen zomaar tien tot veertien jaar in je lichaam rustig wachten totdat de omstandigheden goed zijn om uit te komen.

Laten we eens kijken hoe dat gaat.



De cyclus van een Borrelia-spirocheet

Uit een segment komt een klein druk beestje dat een beetje op een kikkervisje lijkt. Bij een Levend Bloed Analyse zou het eruit zien alsof je microscopische vlooien in je bloed hebt zitten. De spirocheet groeit snel en in de pubertijd begint de Borrelia-spirocheet segmenten te vormen.

Meestervermommer

Wat er nu gebeurt, zal veel duidelijk maken. De segmenten bevatten een soort virus-achtig DNA waardoor ze in staat zijn informatie uit hun omgeving te kopiëren. De segmenten kopiëren bijvoorbeeld DNA van een andere bacterie die toevallig langs zwemt, of van een virus, of van een parasiet of zelfs van een schimmel.



Deze informatie wordt als een trilling opgeslagen in het segment van de Borrelia-spirocheet. Wanneer de Borrelia doodgaat, vallen de delen (de segmenten) uit elkaar. Uit al die delen komen weer nieuwe spirocheten. Nu dragen ze de informatie van de gekopieerde bacterie of het gekopieerde virus. De spirocheten zijn als het ware vermomd. Je lichaam reageert hierop door antistoffen te maken die bedoeld zijn om deze indringer – de gekopieerde bacterie of het gekopieerde virus – op te ruimen.

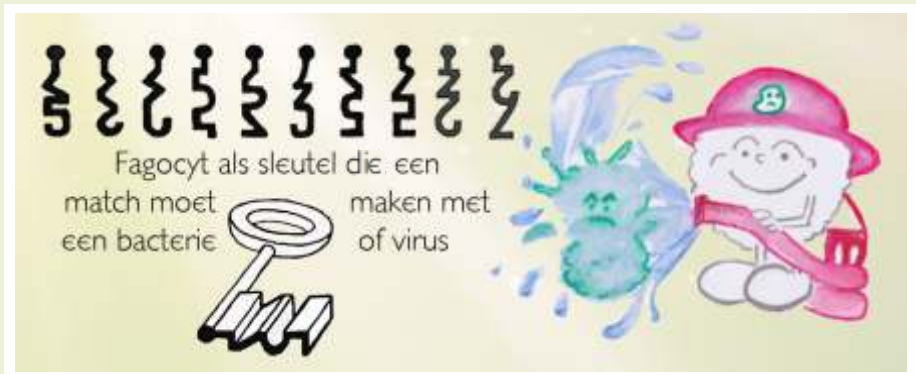
Wist je dat je 1,5 triljard micro-organismen in je lijf hebt?

Bacteriën in allerlei soorten en maten, virussen, parasieten, schimmels, amoeben en noem maar op. Je herbergt een heel universum aan levend materiaal. Normaal gesproken kan je er goed mee samenleven zonder ziek te worden.

In feite zijn ze heel nuttig en is het juist de bedoeling samen te werken.

Immuunsysteem in de war

De antistoffen werken als een sleutel die in een slot past. Wanneer je bijvoorbeeld mazelen hebt gehad als kind, heeft je lichaam daar antistoffen tegen gemaakt. Als je nu opnieuw blootgesteld wordt aan mazelen, dan komen de oude, bekende en speciaal gemaakte antistoffen om dit op te ruimen.



Omdat de spirocheet zich nu vermomd heeft, stuurt je immuunsysteem steeds de 'verkeerde' antistoffen om de indringers aan te pakken. De spirocheet kopieert bijvoorbeeld een latent in je lichaam aanwezig Epstein-Barr-virus (dat o.a. de ziekte van Pfeiffer veroorzaakt).



Je immuunsysteem stuurt dan antistoffen tegen het Epstein-Barr-virus, omdat je afweer dat herkent. Eenmaal aangekomen passen deze antistoffen niet op het slot, want het is een vermomde Borrelia-spirocheet! Ondertussen zwemt de Borrelia-spirocheet ongedeed en vrolijk verder.

Het feit dat de Borrelia in staat is om zich te vermommen, maakt dat bloedonderzoeken vaak een verkeerd beeld geven. Er wordt gekeken naar de antistoffen die het lichaam aanmaakt. Bij Lyme werkt dat dus niet. Hoe langer geleden je Lyme hebt opgelopen, des te meer vermommingsde Lyme kan maken, des te moeilijker Lyme te vinden is in je bloed.

Als het bloedonderzoek geen uitsluitel geeft, wat dan?

Er zijn allerlei laboratoria die uitgebreide onderzoeken verrichten en dan vaak wel Lyme kunnen aantonen. Deze worden doorgaans niet door de zorgverzekeraar vergoed en kosten vaak veel geld. Op dit moment worden ze ook nog niet erkend door bedrijfsartsen en bijvoorbeeld het UWV. Ook al staat het vast dat je Lyme hebt, dan nog wordt het niet erkend. Ik hoop dat dit binnenkort snel verandert.

anders. Lyme kan meer dan 300 verschillende ziektes nabootsen. Dat is algemeen bekend. De meest voorkomende zijn Alzheimer, Fibromyalgie, Parkinson, Pfeiffer en MS.

Kenmerkend is dat de symptomen meestal anders zijn dan je zou verwachten en dat de oorspronkelijk bedoelde medicatie niet werkt.

In het kader op de volgende pagina staat een aantal van de veelvoorkomende symptomen die door Lyme veroorzaakt kunnen worden. Je zult merken dat je sommige dingen bij jezelf herkent en andere dingen weer niet. Je hoeft zeker niet alles te herkennen.

Het is nogal wat. Veel van deze symptomen kunnen niet herleid worden naar een bepaalde ziekte. Het kan geen etiket krijgen. En als het geen etiket krijgt, dan "zit het vast tussen je oren". Het enige dat dan nog overblijft is een verwijzing naar een psycholoog. Je krijgt te horen dat je er maar mee moet leren leven, want men weet niet wat eraan te doen valt.



Net anders dan anders

Normaal gesproken zijn bepaalde symptomen een aanwijzing voor bepaalde ziektes. Zo is het duidelijk wanneer een kind bijvoorbeeld mazelen heeft of waterpokken.

De symptomen zijn een uiting van de ziekte. Bij Lyme werkt dat heel

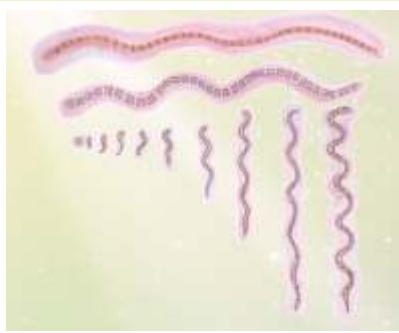
Achterin deze folder vind je een groep van deskundige therapeuten. Zij weten wel raad met je klachten en zullen samen met jou een oplossing proberen te vinden.

Veelvoorkomende symptomen

Slechte concentratie - mist in je hoofd - slechte conditie - snel moe - slaapstoornis - je ogen rond 16 uur niet open kunnen houden - algemeen ernstige vermoeidheid die maar niet over gaat - verwardheid - vergeetachtigheid - desoriëntatie - prikkelbaarheid - wazig zien - rode ogen - krakende nek - nekpijn - onverklaarbaar gewichtsverlies of gewichtstoename - duizeligheid - evenwichtsstoornis - oorsuizen - misselijkheid - overgevoelig voor geluid en/of licht - overgevoelig voor straling zoals WiFi - overgevoelig voor mensenmassa's (bijv. bij het winkelen) - hoofdpijn - temperatuurschommelingen - onverklaarbare koorts - griepachtige verschijnselen - gewrichtspijn - pijn die zich in het lichaam verplaatst - stijfheid - verminderde spiercoördinatie - opgezette gewrichten - pijn in de botten - opgezette lymfeklieren - koude handen en voeten - hartkloppingen - hartpijn - moeite met ademen - heftige kiespijn zonder zichtbare oorzaak - slecht gebit - tandvleesproblemen - buikpijn - huidproblemen - schilfering onder de voeten - spasme - onwillekeurige beweging van het lichaam (ogen, ledematen, vingers, handen, tenen, voeten etc.) - kramp - blaasontsteking - incontinentie - oedeem - haaruitval - depressie - angstaanvallen - lusteloosheid - apathie - algehele malaise.

Biofilm en toxines

Zullen we verder kijken naar hoe de Borrelia-spirocheet functioneert? Het is belangrijk te begrijpen waardoor je bepaalde klachten hebt. De Borrelia heeft een beschermlaagje om zich heen. Dat laagje heet biofilm. De biofilm is een zoetige plakkerige laag die verschillende functies heeft. Veel bacteriën hebben een biofilmlaagje, maar de spirocheet heeft een veel dikkere en taaiere laag. Doordat het laagje zoetig is, trekt het veel andere bacteriën aan die daar ook weer van eten. De biofilm fungeert als een ouderwetse vliegenvanger met stroop. Van die bacteriën kan de Borrelia-spirocheet makkelijk nieuwe kopieën



maken. Die gekopieerde informatie is een goede vormgeving, zodat je immuunsysteem weer voor de gek gehouden wordt. Superslim eigenlijk.

Het zoetige laagje zorgt er ook voor dat je lichaam verzuurt. Een verzuurd lichaam is zwakker, zuurstofarm, trekt ziekmakende bacteriën aan en zorgt voor een moeilijk geheel herstel. Zo kom je in een vicieuze cirkel terecht.

De *Borrelia*-spirocheet gebruikt de biofilm ook om zich in te verstoppen. Met andere *Borrelia*-spirocheten samen maakt hij een soort breiwerk waar ze veilig zijn voor veel verschillende soorten antibiotica en andere medicatie.

Naast de biofilm scheidt de *Borrelia*-spirocheet ook een toxinelaaagje af. De spirocheten alarmeren elkaar door het afscheiden van deze toxines wanneer er gevaar dreigt.



Stel dat je antibiotica slikt om de Lyme te doden, dan zullen de spirocheten die met het middel in aanraking komen meteen heel druk worden, veel toxines gaan uitscheiden en biofilm maken, voordat ze sterven en uit elkaar vallen. De rest van de *Borrelia*-spirocheten krijgt deze informatie. Op hun beurt doen zij weer hetzelfde; ze geven veel toxines af en de biofilm wordt versterkt. Sommige maken samen een heel breiwerkje en verstoppen zich daarin. Andere verstoppen zich in cystes. Zo wachten ze tot het gevaar geweken is. Die enorme afgifte van toxines is wat je vaak ziet bij een Herxheimerreactie. Dat is een verergering van de symptomen doordat ze worden aangevallen.

Lyme-weetje

De Borrelia-spirocheet gedijt prima in alle omstandigheden. Het liefst leeft de spirocheet in een zuurstofarm (anaeroob) milieu, omdat hij daar veel bacterievriendjes heeft. De spirocheet sterft echter niet wanneer hij met zuurstof in aanraking komt, wat wel het geval is bij veel andere ziekmakende bacteriën en parasieten. De Borrelia is dus zowel aeroob als anaeroob. Dat is ook bijzonder.

Waarom je lijf zo'n pijn doet

Door ons lichaam loopt een prachtig en fascinerend web van heel fijn spinnenwebachtig vlies dat bij pezen en banden wat dikker wordt. Dit vlies heet de fascie en dat is werkelijk een fascinerend orgaan. Het is een bewegend, ademend netwerk dat het hele lichaam omhult. Het zit over je spieren, in bindweefsel, om je hersenen en om al je organen. Het houdt de boel bij elkaar, zogezegd.

Dit netwerk heeft een vloeistof die ervoor zorgt dat alles lekker soepel verloopt. De combinatie van de biofilm van Lyme, de toxines en de fascievloeistof zorgt voor een verlijming, een plakkerige laag die de soepelheid van het fascienetwerk ernstig belemmert. Dit verklaart de pijn in alle witte delen die je ziet bij het plaatje van de spieren.

Het is heel lastig om deze verlijming en de bijbehorende pijn op te heffen. Uit ervaring kan ik zeggen dat een Cupping-massage veel ontspanning kan geven en soepelheid kan terugbrengen. Bij een Cupping-massage wordt de huid met siliconencups vacuüm getrokken en vervolgens worden de cups met behulp van massage-olie heen en weer bewogen.

Het spierstelsel

Alle witte plekken, de oorsprong en de aanhechting van spieren, zijn de plekken die vaak pijnlijk en stijf zijn. Herken je dit?



Pas op met ontgiften

De lever is een heel belangrijk orgaan dat zich rechts achter je ribben bevindt. De lever moet alles verwerken en omzetten wat je eet en gebruikt. Hij helpt het lichaam om de afvalstoffen eruit te werken. Doordat Lyme onder andere ook in de lever zit, is de lever zelf aangetast. De lever heeft het daarom extra zwaar. Alles wat je neemt, of het supplementen zijn of medicatie of voeding is (waar bijvoorbeeld pesticiden in zitten of toegevoegde hormonen in vlees en eieren), moet door de lever worden verwerkt.



Bij metingen zie je vaak dat het lichaam behoefte heeft om te ontgiften. Meestal wordt ontgifting te vroeg ingezet. De lever is al zo moe en overwerkt en nu wordt hij gedwongen om nog harder te werken! Het is alsof iemand net een marathon heeft gelopen en na afloop een zak met stenen krijgt om die zak een berg op te sjuwen. Dat is niet te doen!



Mijn advies is om eerst de Lyme aan te pakken en daarna het lichaam op een zachte manier te helpen ontgiften. Het is eerst zaak dat je je immuunsysteem versterkt met onder andere voedingssupplementen. De therapeuten van het Lyme Platform kunnen je verder adviseren hoe je dat het beste kan doen.

B12 en supplementen

Veel mensen met Lyme hebben een chronisch B12-tekort. Dat zorgt ook voor veel klachten. Via injecties of in een andere vorm veel B12 nemen heeft vaak weinig zin omdat de B12 de cel niet binnen gaat.

De oorzaak is vaak een Syphilis-miasma, dat in veel gevallen de opname van B12 blokkeert. Een miasma is een erfelijke afwijking in het DNA die door de homeopaat Hahnemann is ontdekt. Het is heel belangrijk om dit miasma op te heffen, zodat je lichaam B12 weer op kan nemen.

Ik heb een speciaal middel ontwikkeld dat deze opnameblokkade doorbreekt. Voor meer informatie hierover kan je bellen met het telefonisch spreekuur.

Trilling en frequentie

De hele wisselwerking van Lyme – hoe de spirocheten communiceren, maar ook hoe ze zich vermenigvuldigen en hoe ze zich verstoppen voor je immuunsysteem – is gebaseerd op trilling en frequentie.

In speciale gebieden van de wetenschap zoals kwantumfysica en astrofysica wordt steeds meer duidelijk over hoe wij onderdeel zijn van het universum, maar dit is nog geen algemeen geaccepteerde benadering.

De natuurkundige Nikola Tesla heeft ooit gezegd: "Als je het universum wilt leren kennen, moet je denken in trillingen en frequenties."

Wij moeten veel bewuster worden van wat er in het onzichtbare veld gaande is. Wanneer wij denken aan trillingen en frequenties, denken we aan muziek.

In muziekopnames zit niet alleen het geluid, maar ook het bewustzijn, de emotie en de intentie van de maker ingesloten. Dit alles maakt dat een stuk van Chopin

gespeeld door de een of de ander heel anders klinkt en aanvoelt, ook al zijn de noten precies hetzelfde.

Zo heb ik ontdekt dat de hoeveelheid klachten die iemand heeft, samenhangt met zijn of haar emotionele gesteldheid. Ik zie bijvoorbeeld mensen met relatief weinig *Borrelia*-bacteriën, met erg veel klachten. En andersom zie ik mensen die nauwelijks klachten hebben, maar waar de Lyme bij wijze van spreken de oren uitkomt.

“Lyme kun je zien als een veelkoppig monster, waarvan je één hoofd afhakt terwijl een ander weer aangroeit. Ik zie het liever als een golf die je overspoelt. Het is zaak om te zorgen dat je niet verdrinkt, maar leert surfen en die golf gebruikt om verder te komen dan je ooit had durven dromen.”

Lyme-resonantie

In het werken met cliënten ben ik erachter gekomen dat de spirituele Wet van Aantrekking (Law of Attraction) bij Lyme ook werkzaam is. Deze wet is ook gebaseerd op trilling en frequentie: je trekt aan wat je uitzendt.

Lyme resonance sterker als er in je leven thema's spelen als misleiding, je niet gezien voelen of niet gezien willen worden. Je komt makkelijk in een negatieve spiraal; je voelt je niet serieus genomen door de medische wereld en je omgeving, je raakt gefrustreerd over je ziek zijn of vecht ertegen. Drama en slachtofferschap liggen op de loer. Dat veroorzaakt bij elkaar een lage trilling en daar gedijt Lyme goed op.



Lyme is een multisysteemziekte en veroorzaakt overal in je lichaam ontstekingen. Die ontstekingen en de Lyme zorgen voor een lage trilling in je lichaam. Je aurisch veld is broos, waardoor je zeer gevoelig bent voor bijvoorbeeld WiFi-straling, alcohol, geluiden, licht, entiteiten en energie van andere mensen. Je wordt als het ware hooggevoelig, maar zonder de positieve kanten daarvan.

We weten nu dat Lyme goed gedijt bij lage trilling. Dat betekent dus dat je je trilling wilt verhogen, zodat Lyme het niet prettig vindt bij je. Negatieve energie als boosheid, verdriet, schaamte, schuld en angst vormen lage frequenties. Alle ervaringen en overtuigingen die je in je leven opdoet en in vorige levens hebt opgedaan, sla je in je lichaam op. Veel oude gedachtepatronen die steeds terugkomen, trekken weer dezelfde ervaringen aan. Zo ontstaan programma's in je onderbewustzijn die maar blijven draaien. Deze programmering overschrijft op den duur je originele Goddelijke blauwdruk.

Een belangrijke voorwaarde om je weer beter te gaan voelen is om je emotionele resonantie op Lyme te verkleinen. Dit kun je doen door je trilling te verhogen en je te verbinden met de Bron. Een andere manier is door je emotionele blokkades op te ruimen.



Hierboven een indruk van je energetisch lichaam en Goddelijke blauwdruk.

Door je te verbinden met de Bron verhoog je je frequentie, activeer je je immuunsysteem en activeer je jouw unieke Goddelijke blauwdruk. Een geleide meditatie hiervoor vind je op: Hyacintha.nl of www.youtube.com/c/HyacinthaKraidy

Straling, wat doet dat met je?

Naast de emotionele ballast hebben we ook te maken met elektrosmog. In therapieland is straling vaak nog een ondergeschoven kindje, maar het is wel een heel belangrijk aspect.

Wij worden constant gebombardeerd door straling. Denk aan de WiFi van jezelf of van de buren, GSM-masten, snelheidscamera's, beveiligingssytemen in winkels, de magnetron, de inductiekookplaat en natuurlijk je mobiele telefoon. Het zijn zomaar een paar van de talloze stralingsbronnen waar we mee te maken hebben. Straling is bijna niet te voorkomen, maar doe in ieder geval wat je zelf kunt doen om straling te verminderen.

Lyme maakt je heel bewust dat straling niet goed voor je is. Je kunt het zelf ondervinden door te gaan winkelen bij een grote electronicawinkel. Als er één plek is waar je plat gebombardeerd wordt door straling, dan is het daar wel. Sommige mensen voelen er niets van, maar anderen voelen zich meteen beroerd. Zelf word ik er raar van in mijn hoofd. Ik kan niet meer helder denken, voel me zwaar, krijg hoofdpijn, een vreemd gevoel in mijn buik, hartkloppingen...

Tips om de invloed van straling te beperken:

- Gebruik geen magnetron en kook niet op inductieplaten;
- Bel zo min mogelijk mobiel. Wanneer je wel mobiel belt, doe dat zoveel mogelijk met oortjes of op de luidspreker. Zet je mobiele telefoon in de vliegtuigmodus voor het slapengaan;
- Gebruik internet via de kabel. Als je wel WiFi in huis hebt, zet de router in ieder geval 's nachts uit.

Elektronen spin-inversie

Wanneer ik op atoomniveau waarneem, zie ik rondom de kern van het atoom met grote snelheid een elektron draaien. Het elektron zelf spint ook om zijn eigen as. Dit spinnen is erg gevoelig voor elektromagnetische impulsen van buitenaf. Elektromagnetische straling kan draaiing om de eigen as van de elektronen omkeren. Dit wordt ook wel een spin-inversie genoemd.

In iedere celkern bevinden zich veel atomen die heel belangrijk zijn voor het functioneren van de cel. Wanneer de atomen een andere lading krijgen door de spin-inversie, heeft dat een negatief effect op de cellen. De cellen houden meer afvalstoffen vast en langzaam maar zeker lopen ze zo vol dat zij niet meer optimaal kunnen functioneren.



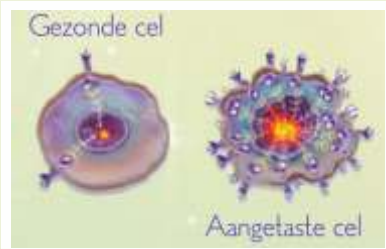
Wanneer je gezond bent, herstelt een spin-inversie zich vrij snel. Wanneer je lichaam al moeite heeft goed te functioneren, en dat is vaak het geval met Lyme, dan lukt het niet deze draaiing zelfstandig of makkelijk te herstellen. Het is echt belangrijk hier alert op te zijn en de spin-inversie op te heffen, wil je in staat zijn weer op te knappen.

Lyme het hoofd bieden

Het is moeilijk om in de Lyme-wereld je draai te vinden. Wat moet je nou wel doen en wat niet? Elke keer hoor je weer dat een bepaalde therapie heel succesvol is en later blijkt dat de klachten na een paar maanden in volle hevigheid terug zijn...

Er is één ding dat echt belangrijk is om te weten. Wanneer je Lyme bestrijdt door de spirocheten direct te doden, zullen de puber- en volwassen spirocheten altijd uiteenvallen en zich weer vermenigvuldigen. Deze segmenten, zeg maar eitjes, kunnen lange tijd rustig blijven bestaan in het lichaam. Ze kunnen direct uitkomen of op een later tijdstip opvlammen. Dit is een probleem met Lyme. Dat is waarom je niet kunt zeggen dat iemand "vrij is van Lyme".

Klachten kunnen altijd terugkomen, maar je kunt daar wel wat aan doen. Ik heb de belangrijkste dingen hieronder op een rijtje gezet. Alle mogelijke vormen van "voeding" spelen een rol. Denk daarbij naast de voeding die je eet, aan straling, of je dingen doet waar je blij van wordt en of je in een positieve omgeving verkeert.



Wat nodig is om Lyme het hoofd te bieden:

- *de Borrelia niet aanvallen, maar ervoor zorgen dat de spirocheten inactief worden en niet meer uiteenvallen;*
- *de B12-blokkade opheffen;*
- *rustig aan doen met ontgiften om je lever te ontlasten;*
- *zo min mogelijk suiker en gluten eten om je darmen te ontlasten en verdere verzuring te voorkomen;*
- *je immuunsysteem versterken d.m.v. gezonde voeding en voedingssupplementen;*
- *zorgen voor zo min mogelijk straling zodat je spin-inversie voorkomt;*
- *Lyme-resonantie verkleinen door het oplossen van emotionele blokkades zoals boosheid, machteloosheid enz.;*
- *je trillingsfrequentie verhogen door dingen te doen waar je je goed bij voelt en je te verbinden met de Bron;*
- *lief zijn voor jezelf: je lichaam is heel hard aan het werk om te herstellen.*

Wakkermaker

Wanneer je met Lyme te maken hebt, daagt dit je uit om je levensstijl te veranderen. Veel mensen met Lyme herkennen dat Lyme een grote wakkermaker is. Het is als het ware een spirituele wekker die hen geholpen heeft om anders in het leven te gaan staan en openingen te vinden die zij nog niet eerder hadden onderzocht.

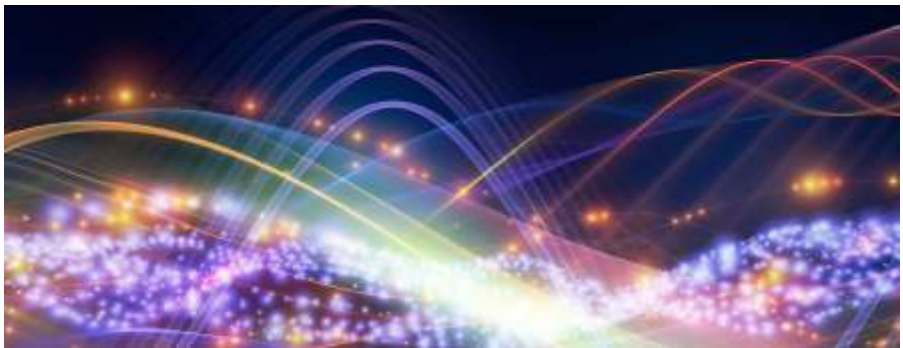
Een Lyme-patiënt die al jaren met verscheidene klachten liep en na vele artsenbezoeken de diagnose Lyme kreeg, zegt: "Lyme vormde een keerpunt in mijn leven. Ik ben meer op mijn intuïtie gaan vertrouwen en heb nog beter naar mijn lijf leren luisteren. Ik ga nog bewuster om met straling, voeding en de energie in huis. Het klinkt gek, maar ik zie Lyme bijna als een cadeautje."

Frequentiemiddelen

In deze brochure heb ik zoveel mogelijk informatie gedeeld over hoe ik Lyme waarneem.

Er zijn talloze therapieën die op dit moment worden aangeboden. Het is belangrijk dat je doet wat bij je past. Weet je nog? Lyme nodigt je uit om bewuste keuzes te maken. Dat geldt ook hiervoor.

Ik heb een protocol ontwikkeld op basis van Ultra Moleculaire Frequenties, een beetje zoals homeopathie: het Claritas Lyme-protocol. Het voornaamste doel



van het protocol is te voorkomen dat de Borrelia-spirocheet uiteenvalt wanneer hij sterft. Daarom wordt de Lyme niet 'aangevallen', maar versuft de bacterie, zodat hij uiteindelijk oplost. Hij kan zich nu niet meer vermenigvuldigen! Het protocol voorkomt ook dat de Lyme extra biofilm en toxines aanmaakt en het zorgt ervoor dat je lichaam minder belast wordt. De kuur verloopt rustig, zonder Herxheimerreacties.

Het Claritas Lyme-protocol bestaat uit zorgvuldig gecombineerde middelen. Eén middel is niet voldoende om de Borrelia af te remmen. Suffectus, één van de middelen, maakt je spiritueel wakker en versterkt je Goddelijke blauwdruk. Het activeert het zelfgenezend vermogen van het lichaam en verhindert de Borrelia om informatie te kopiëren en dus te muteren. De andere middelen werken rechtstreeks op de Lyme-spirocheten, maar ook op co-infecties.



Bij gebruik van de juiste frequentiemiddelen, gedoseerd over een bepaalde tijd, bewegen de spirocheten steeds rustiger, totdat ze nagenoeg stilvallen en oplossen: een soort fade-out. De kern van de behandeling is dat de Borrelia-spirocheten niet in de gaten hebben dat ze worden aangevallen. Daardoor zullen ze niet uiteenvallen of extra toxines afscheiden.

Hoe lang je de frequentiemiddelen moet innemen, is afhankelijk van hoe lang je Lyme hebt en of je andere maatregelen neemt om Lyme het hoofd te bieden. Dit proces heeft tijd nodig. Doorgaans merken Lyme-patiënten na vier weken verbetering. De ervaring leert dat je het protocol zeker acht maanden moet gebruiken voordat je lichaam weer enigszins op krachten is – mits je tussendoor niet opnieuw besmet raakt.

Het Claritas Protocol kun je bestellen via:
de Claritashop - www.hyacintha.nl/claritas-shop

„Om het universum te begrijpen moet je denken
in energie, trillingen en frequenties.”

~ Nikola Tesla

Boekentips

Als Lyme voor jou nog een nieuw concept is, kan ik je twee Nederlandstalige boeken aanbevelen.

Inge van Ulden heeft een mooi boek geschreven "Lyme te Lijf". Het geeft veel informatie over wat er allemaal te doen is in de wereld van Lyme in Nederland, met o.a. nuttige adressen. Ook heeft Inge een website met veel praktische informatie: www.lymetelijf.nl

Huib Kraaijeveld heeft een boek uitgegeven, "Tekenen aan de Wand" dat inzicht geeft in het proces van Lyme. Het geeft voorbeelden die vooral ook de omgeving helpen om de klachten rondom Lyme beter te begrijpen.

Dit boek is te bestellen via

<https://huib.me/en/work/shifting-the-lyme-paradigm>

Visie

Mijn visie is dat wij multidimensionale wezens zijn waarvan het menselijke aspect maar een klein deel uitmaakt. In de loop van dit leven en vele vorige levens,

hebben traumatische ervaringen diepe inprentingen veroorzaakt in je wezen.

Denk aan een website en de codes erachter, die aangeven hoe een website eruit komt te zien. Wil je iets veranderen aan de website, dan moet je de codes veranderen. Zo werkt het ook bij ons. Als je dit begrijpt, dan weet je ook dat

oude patronen ervoor zorgen dat je steeds dezelfde ervaringen oproept.

Lyme laat ons zien waar de blokkades zitten die wij dan vervolgens kunnen opruimen.

Herken je de volgende voorbeelden?

- de Borrelia-bacterie is grenzeloos.

Hoe ga jij over je eigen grenzen heen?

- de Borrelia-bacterie vermomt zich, wil zich niet tonen en doet zich anders voor.

Doe jij je anders voor dan je werkelijk bent om jezelf te beschermen?

- de Borrelia-bacterie verstopt zich.

Voel jij je niet gehoord, niet gezien, niet serieus genomen?

